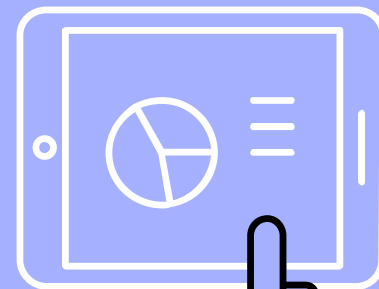
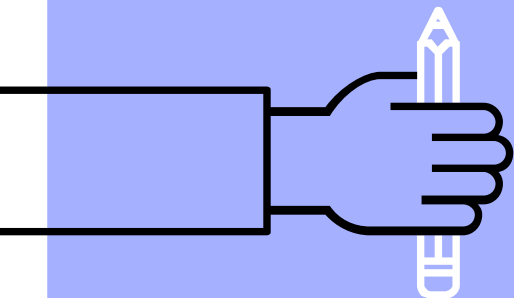
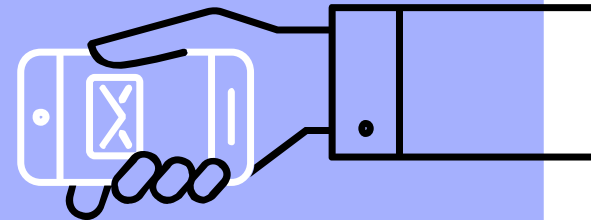
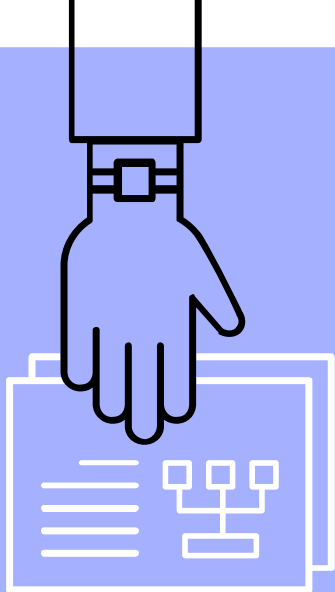


FÓRUM COLEGIADO

29 ABRIL 2021



PAUTA

- ▶ Projeto e seus componentes
- ▶ Balanço das Formações EAD (2º sem 2020)
- ▶ Proposta de Plano de Trabalho 2021
- ▶ Discussão Coletiva



UNIVERSIDADE DE SÃO PAULO
FACULDADE DE SAÚDE PÚBLICA

Av. Dr. Arnaldo, 715 - Cerqueira César
01246-904 - Fone: 11 3061-7866
email: constant@usp.br

PROJETO

CHAMADA CNPq/MS/SAS/DA/CGAN NO. 26/2018.
ENFRENTAMENTO E CONTROLE DA OBESIDADE NO ÂMBITO DO SUS

1) Identificação geral da proposta

- Título da proposta:

Apoio e análise para a implementação das ações na atenção básica da linha de cuidado para sobrepeso e obesidade nos municípios do Grande ABC paulista.

- Coordenadora do projeto:

Dra. Patricia Constante Jaime, professora associada do Departamento de Nutrição da Faculdade de Saúde Pública/FSP da Universidade de São Paulo/USP e pesquisadora e vice-coordenadora científica do Núcleo de Pesquisas Epidemiológicas em Nutrição e Saúde da USP.

Projeto

- ▶ Início: março de 2019
- ▶ 5º encontro do Fórum
- ▶ Objetivo do Fórum Colegiado:
“Planejar e avaliar de forma integrada as atividades do projeto na região”
- ▶ Vigência original do projeto: MARÇO/21

PRORROGAÇÃO: FEVEREIRO 2022



VIGILÂNCIA

Vigilância Alimentar e Nutricional

GESTÃO

Gestão Local com abordagem intersetorial

MANEJO

Gestão do cuidado e abordagem coletiva no manejo da obesidade

PROMOÇÃO

Promoção da Alimentação Adequada e Saudável e da Atividade Física e Práticas Corporais

ESTIGMA

Estigma da obesidade

Projeto: Apoio e análise para a implementação das ações na atenção básica da linha de cuidado para sobrepeso e obesidade nos municípios do Grande ABC Paulista

▶ Necessidades identificadas de aprofundar a temática

“

(...) Falar de estigma e preconceito é importantíssimo e não temos acesso a bons conteúdos que nos proporcionam um aprofundamento sobre a doença obesidade. A maioria dos estudantes e profissionais de saúde não tem acesso a esse tipo de discussão (...) e esse distanciamento reforça ainda mais as questões macro do estigma e preconceito. Essa aula provou em mim inquietude e desejo de aprofundar esse estudo. Despertou em mim o quão estamos rasos nas nossas abordagens sobre sobrepeso e obesidade. (...) Na área da saúde também existe muito preconceito, quando entra uma pessoa obesa para ser atendida, as reações dos profissionais na sua maioria são de pena, dó ou realizam algum comentário que reforce o estigma. O medo de sofrer discriminação por conta do estigma afeta sim o acesso das pessoas com obesidade aos serviços de saúde, observamos que as pessoas já estão tão desacreditadas em si, que evitam buscar ajuda. As pessoas que conseguem acessar a equipe de saúde trazem relatos de muita culpa por ter obesidade, desesperança e vergonha. (...) Nós profissionais de saúde precisamos combater essa forma de discriminação e para isso é necessário estarmos mais preparados para adotarmos novas posturas. Comecei a mudar a abordagem e o manejo. Estamos reorganizando os conteúdos e formato dos grupos.

”

*(Profissional Sanitarista - Fórum Temático do Curso
Reconhecendo Sobrepeso e obesidade no contexto da APS)*

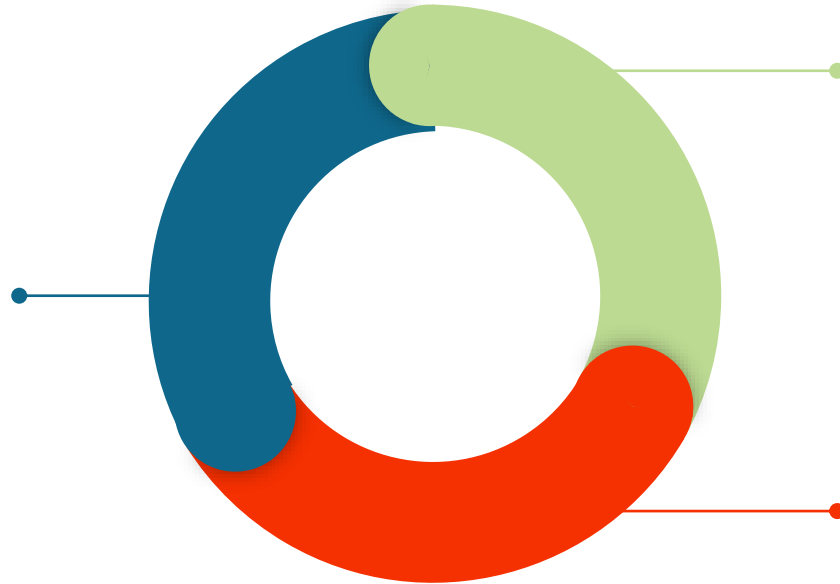


FORMAÇÕES A DISTÂNCIA (30h/cada)

UNASUS - UFSC

Reconhecendo o sobrepeso e obesidade no contexto da APS

Perfil profissional: gestores (profissionais do Núcleo de Educação Permanente e Humanização (NEPH), coordenadores da APS, responsáveis pela área técnica de alimentação e nutrição no município, gerentes de UBS, apoiadores da APS)



TELESSAÚDE - UFMG

Qualificação Profissional para a Promoção da Alimentação Adequada e Saudável na Atenção Básica

Perfil profissional: profissionais de nível superior APS (incluindo NASF)

UNASUS - UFSC

Abordagem do sobrepeso e obesidade no contexto da APS

Perfil profissional: profissionais de nível superior APS (incluindo NASF)

BALANÇO FORMAÇÕES A DISTÂNCIA

REGIÃO DO GRANDE ABC PAULISTA	Reconhecendo sobre e obesidade no contexto APS (UNASUS)	Abordagem do sobrepeso e obesidade na APS (UNASUS)	Qualificação Profissional para a Promoção da Alimentação Adequada e Saudável na Atenção Básica (TELESSAUDE)
Disponibilidade de Vagas	120	120	120
Inscritos	70	87	69
Concluintes	42	50	53

108 profissionais formados



BALANÇO FORMAÇÕES A DISTÂNCIA

SÃO BERNARDO DO CAMPO	Reconhecendo sobre e obesidade no contexto APS (UNASUS)	Abordagem do sobrepeso e obesidade na APS (UNASUS)	Qualificação Profissional para a Promoção da Alimentação Adequada e Saudável na Atenção Básica (TELESSAUDE)
Disponibilidade de Vagas	26	26	26
Inscritos	22	28	24
Concluintes	16	18	22

56 profissionais formados



BALANÇO FORMAÇÕES A DISTÂNCIA

SANTO ANDRÉ	Reconhecendo sobre e obesidade no contexto APS (UNASUS)	Abordagem do sobrepeso e obesidade na APS (UNASUS)	Qualificação Profissional para a Promoção da Alimentação Adequada e Saudável na Atenção Básica (TELESSAUDE)
Disponibilidade de Vagas	26	26	26
Inscritos	17	20	17
Concluintes	14	15	15

18 profissionais formados



BALANÇO FORMAÇÕES A DISTÂNCIA

DIADEMA	Reconhecendo sobre e obesidade no contexto APS (UNASUS)	Abordagem do sobrepeso e obesidade na APS (UNASUS)	Qualificação Profissional para a Promoção da Alimentação Adequada e Saudável na Atenção Básica (TELESSAUDE)
Disponibilidade de Vagas	18	18	18
Inscritos	15	23	19
Concluintes	8	8	13

20 profissionais formados



BALANÇO FORMAÇÕES A DISTÂNCIA

MAUÁ	Reconhecendo sobre e obesidade no contexto APS(UNASUS)	Abordagem do sobrepeso e obesidade na APS (UNASUS)	Qualificação Profissional para a Promoção da Alimentação Adequada e Saudável na Atenção Básica (TELESSAÚDE)
Disponibilidade de Vagas	18	18	18
Inscritos	6	2	6
Concluintes	1	2	1

3 profissionais formados



BALANÇO FORMAÇÕES A DISTÂNCIA

SÃO CAETANO DO SUL	Reconhecendo sobre e obesidade no contexto APS (UNASUS)	Abordagem do sobrepeso e obesidade na APS (UNASUS)	Qualificação Profissional para a Promoção da Alimentação Adequada e Saudável na Atenção Básica (TELESSAUDE)
Disponibilidade de Vagas	17	17	17
Inscritos	5	8	2
Concluintes	1	6	1

8 profissionais formados



BALANÇO FORMAÇÕES A DISTÂNCIA

RIBEIRÃO PIRES	Reconhecendo sobre e obesidade no contexto APS(UNASUS)	Abordagem do sobrepeso e obesidade na APS (UNASUS)	Qualificação Profissional para a Promoção da Alimentação Adequada e Saudável na Atenção Básica (TELESSAÚDE)
Disponibilidade de Vagas	8	8	8
Inscritos	3	3	1
Concluintes	2	1	1

3 profissionais formados



BALANÇO FORMAÇÕES A DISTÂNCIA

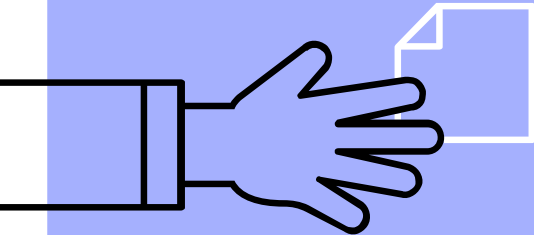
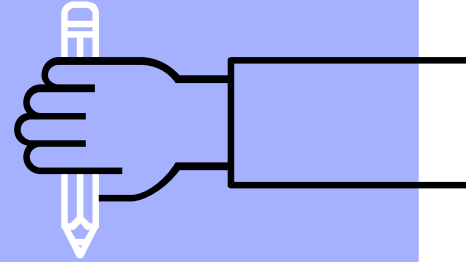
RIO GRANDE DA SERRA	Reconhecendo sobre e obesidade no contexto APS(UNASUS)	Abordagem do sobrepeso e obesidade na APS (UNASUS)	Qualificação Profissional para a Promoção da Alimentação Adequada e Saudável na Atenção Básica (TELESSAUDE)
Disponibilidade de Vagas	7	7	7
Inscritos	0	0	0
Concluintes	0	0	0

0 profissionais formados



Avaliações

Formações EAD





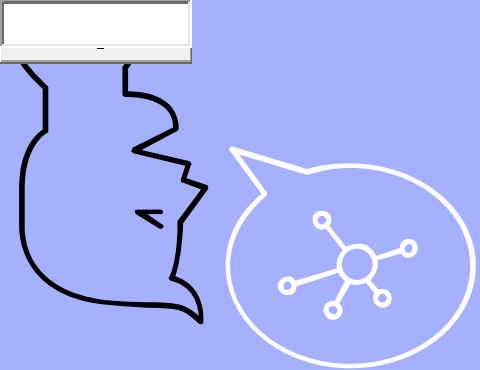
“

Achei a seleção temática muito apropriada e a metodologia bastante adequada e participativa. (...)

Considereei a tutoria muito boa. Os feedbacks das atividades nos fóruns ou de questões outras, enviadas por WhatsApp, eram rápidos e adequados. A condução dos encontros virtuais também foram muito boas. Não consigo elencar pontos negativos.

(Profissional Sanitarista)



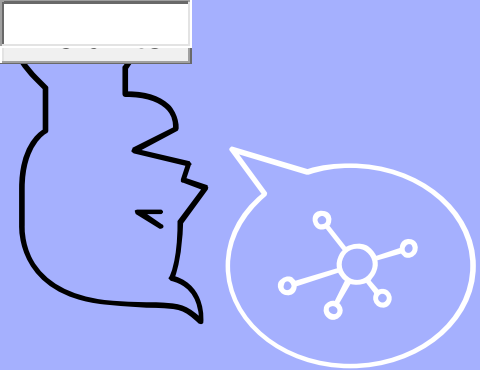


“

Foi bacana poder explorar melhor onde cada alimento se encaixa de acordo com o guia, pois apesar de conhecê-lo surgem dúvidas na classificação de alimentos específicos. Possivelmente, [farei] mais oficinas sobre o tema e [orientarei meus] pacientes, mesmo no ausência do nutricionista (situação que está acontecendo no momento, que estamos sem um). Foi tudo muito bem organizado e o conteúdo foi muito bom. Gostei muito! Acho que o que poderia melhorar seria com relação a plataforma de atividades, que achei um pouco difícil de manejar (...) Me sinto mais confiante para abordar o assunto em grupos e/ou atendimentos individuais.

(Profissional de ed. física)



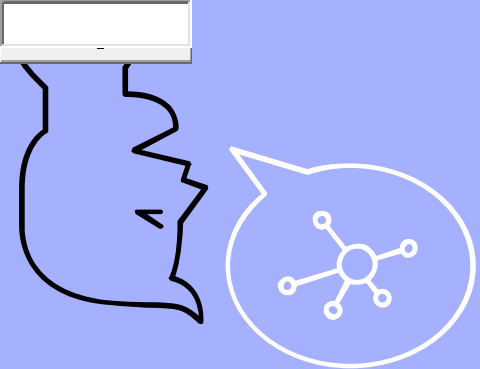


“

Tinha conhecimento geral sobre alimentação saudável. Durante o módulo aprofundei mais meus conhecimentos sobre alimentação saudável e principalmente as questões para o enfrentamento do sobrepeso, obesidade e preconceito. A tutoria foi ótima, os temas foram apresentados de uma forma organizada, objetiva, os conteúdos prontos para facilitar nosso aprendizado. Tutoria atenciosa e prestativa. De negativo não há o que falar, diante do objetivo do curso a tutoria atingiu minha expectativas

(Profissional Sanitarista)



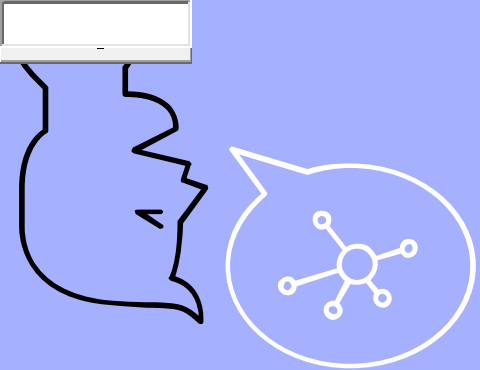


“

O encontro online ajudou a refletir e fixar melhor o conteúdo, porém 1 hora de encontro passou muito rápido, tem muito conteúdo em leitura, este encontro online poderia ser com um tempo maior. (...) Aprendi a identificar quais equipamentos tenho no meu território de trabalho, a importância de incluir outros setores para levar a informação. [Pretendo] envolver as escolas do território, realizando mais ações com as crianças, e trabalhar com o NASF e educadores físicos para fortalecimento de ações de atividades físicas. Trabalhar com NASF e ACSs para conscientização da população sobre alimentação saudável, construir junto hortas comunitária e envolver a população.

(Enfermeira)





“

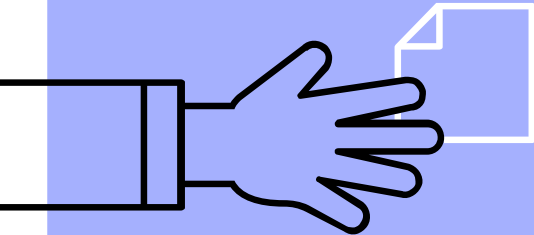
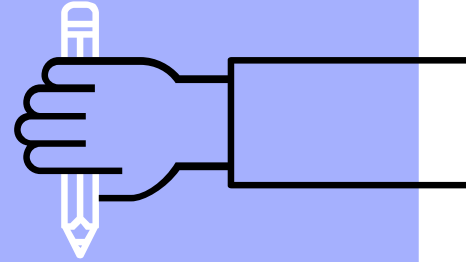
Me senti bem à vontade, e a discussão me motivou a participar, pois foi possível fazer conexões com minha prática profissional. Tinha conhecimento de linhas de cuidado sobre a obesidade, da importância da VAN nos processos de trabalho das unidades de saúde e outras secretarias. Aprendi que não devemos projetar resolver completamente a questão da obesidade, para não haver frustração e consequente paralização. São desafios muito grandes, então pequenos avanços devem ser considerados como sucesso. [Pretendo] envolver toda a equipe multiprofissional nas questões da obesidade e procurar parcerias com outras secretaria além da saúde.

(Coordenadora técnica de UBS)



Prorrogação do Projeto

Plano de Trabalho



Plano de Trabalho – Trimestres 2021

PROCOLOS DAS OFICINAS

Finalização dos protocolos e validação com painel de especialistas

1º

AVALIAÇÃO E DIFUSÃO

Avaliação do projeto e difusão científica, organização da caixa de ferramentas, elaboração de relatório final

4º

Planejamento integrado (Fórum Colegiado) e revisão dos protocolos incorporando o olhar de estigma da obesidade

REPACTUAÇÃO E REVISÃO

2º

Retomada das oficinas presenciais, com nova perspectiva. Organização do instrutivo

OFICINAS PRESENCIAIS E ORGANIZAÇÃO INSTRUTIVO

3º

OFICINAS

Presencias

VIGILÂNCIA

Vigilância Alimentar e Nutricional

PROMOÇÃO

Promoção da Alimentação Adequada e Saudável e da Atividade Física e Práticas Corporais

MANEJO

Gestão do cuidado e abordagem coletiva no manejo da obesidade

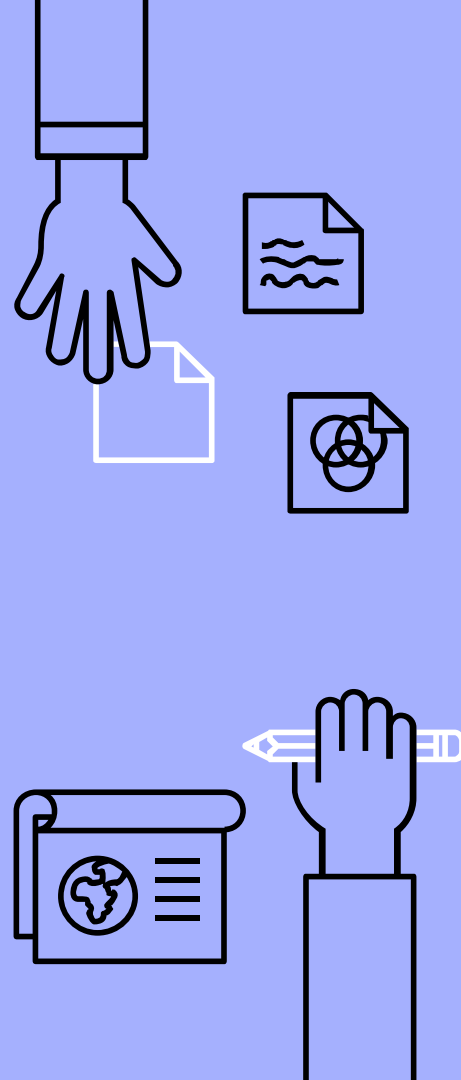
EAD

GESTÃO

Gestão Local com abordagem intersetorial

ESTIGMA

Estigma da obesidade



OFICINAS PRESENCIAIS

NOVA PROPOSTA

3 oficinas por eixo temático. Capacidade de formação de 30 profissionais para cada oficina realizada (30h cada)

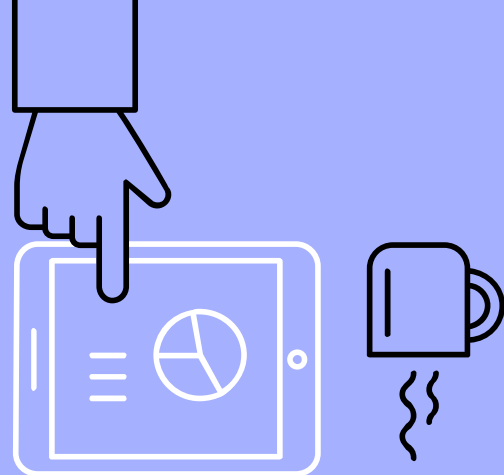
Previsão que ocorram entre **agosto a outubro de 2021**

FORMAR FACILITADORES

Oficinas com foco na **formação de facilitadores**, que possam replicar as oficinas com outros profissionais, ampliando a disseminação das temáticas nos territórios

PROFISSIONAIS

Escolha de profissionais mais engajados com o tema, que se tornarão facilitadores



EQUIPE DO PROJETO (BOLSISTAS)

- ▶ Bolsistas facilitadores das oficinas presenciais: não vacinados até o momento;
- ▶ Plano USP para retomada gradual das atividades presenciais: não permite, até o momento, atividades de pesquisa/extensão em campo (exceto pesquisas essenciais).

D.O.E.: 15/09/2020

RESOLUÇÃO CoPq Nº 8012, DE 14 DE SETEMBRO DE 2020

Dispõe sobre a realização de trabalhos ou pesquisa de campo, enquanto estiver vigente o Plano USP para o retorno gradual das atividades presenciais.

O Prô-Reitor de Pesquisa da Universidade de São Paulo, usando de suas atribuições legais, tendo em vista a aprovação, *ad referendum* do Conselho de Pesquisa, em 25 de agosto de 2020, a aprovação da Comissão de Legislação e Recursos, em 04 de setembro de 2020, e considerando:

- a declaração de pandemia da COVID-19 (transmitida pelo Novo Coronavírus Sars-CoV-2) pela OMS em 11 de março de 2020;
- a necessidade de adoção de medidas adicionais, de caráter temporário e emergencial, de prevenção de contágio pela COVID-19;

RESOLUÇÃO:

Artigo 1º – Os trabalhos e pesquisas de campo devem ser evitados até que se configurem as condições favoráveis, sendo as determinações desta Resolução aplicáveis apenas às pesquisas essenciais, conforme definido por cada Unidade, Museu ou Instituto Especializado.

Artigo 2º – Os coordenadores responsáveis pelas pesquisas de campo devem preparar um plano criterioso, a ser submetido à aprovação do dirigente da Unidade, Museu ou Instituto Especializado.

OFICINA EAD GESTÃO INTERSETORIAL DE POLÍTICAS PÚBLICAS (CH 20h)

INTERSETORIALIDADE

“O que?”, “como?”, “com quem?”, “para que?”, “por que?”, avaliação em saúde

SAÚDE NO BRASIL

Intersetorialidade na saúde no Brasil: retrato de experiências

PROJETOS INTERSETORIAIS

Desenho de projetos intersetoriais: contexto, parcerias, intervenção, resultados esperados, avaliação



PROGRAMAS INTERSETORIAIS

Programas Nacionais Intersetoriais (PETI, BF, PSE) e resultados alcançados

LINHA DE CUIDADO

A Linha de cuidado para sobrepeso e obesidade: aspectos intersetoriais

Diálogo

Possibilidades

Oportunidades

